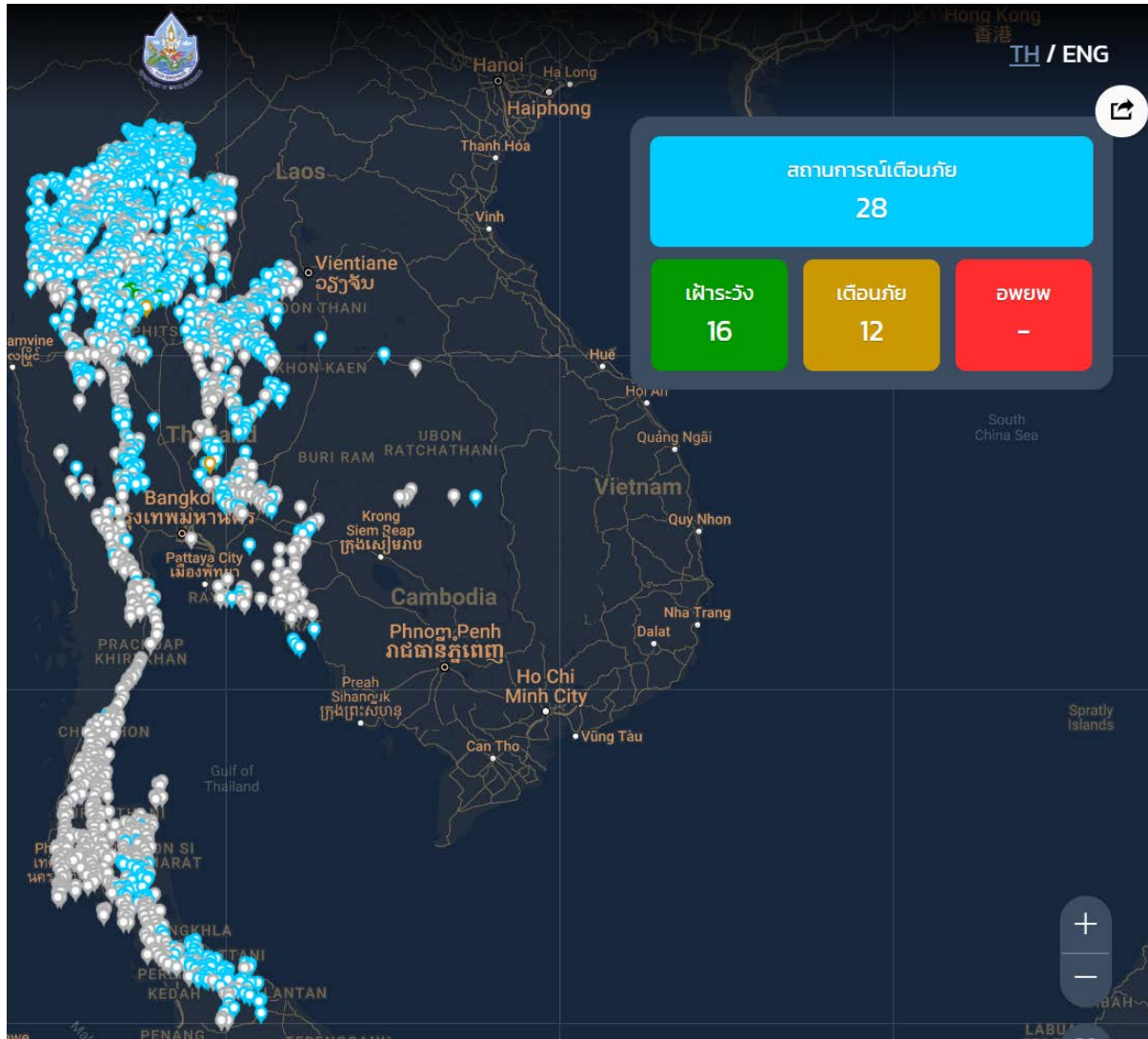


# รายงานสถานการณ์พื้นที่เสี่ยงอุทกภัยน้ำหลากในเขตพื้นที่ลัดเชิงเขา

วันที่ 10 กันยายน 2565 เวลา 15:00 น.

## 1) Early Warning System (10 ก.ย. 2565 เวลา 15.00 น)

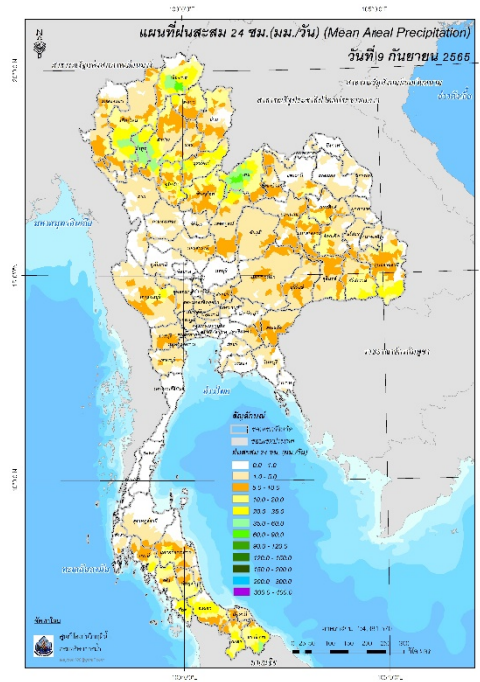
สถานี Early Warning System มีแจ้งเตือนฝัาระวัง 16 หมู่บ้าน และเตือนภัย 12 หมู่บ้าน



ที่มา : สำนักวิจัย พัฒนาและอุทกวิทยา

## 2) ปริมาณฝน

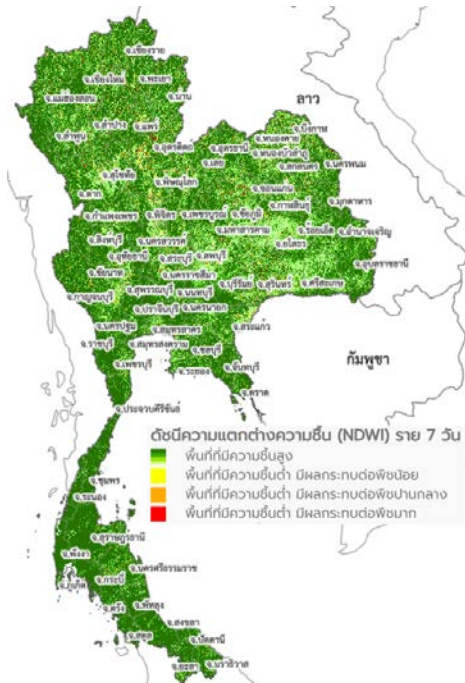
ผลการเปรียบเทียบปริมาณฝนสะสม 24 ชั่วโมง ของวันที่ 9 – 10 กันยายน 2565 (เวลา 15:00 น.) จากระบบของ Mekong River Commission Flash Flood Guidance System (MRCFFGS) แสดงให้เห็นว่ามีปริมาณฝนตกบริเวณภาคเหนือ ภาคตะวันออกเฉียงเหนือ ภาคกลาง ภาคตะวันออก ภาคใต้ มีปริมาณฝนสะสมประมาณ 20 - 35 มม./วัน ส่วนบริเวณจังหวัดเชียงใหม่ ลำพูน ลำปาง อุตรดิตถ์ และนราธิวาส มีปริมาณฝนสะสมประมาณ 35 - 60 มม./วัน และบริเวณจังหวัดเชียงราย และเลย มีปริมาณฝนสะสมประมาณ 60 - 90 มม./วัน



ปริมาณฝนสะสม 24 ชั่วโมง (MRCFFGS)

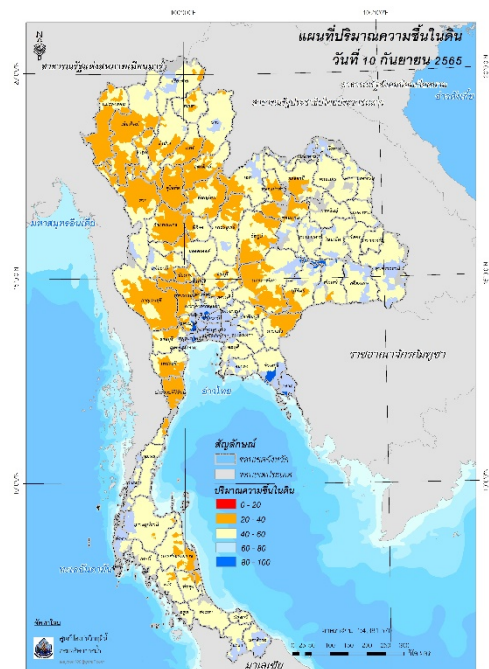
3) ปริมาณความชื้นในดิน

ปริมาณความชื้นในดินจากแผนที่ดาวเทียมของ Gistda (ดัชนีความแตกต่าง (NDWI) ราย 7 วัน) และค่าความชื้นในดินที่ได้จากระบบ MRCFFGS พบว่าบริเวณจังหวัดนครราชสีมา บุรีรัมย์ สุรินทร์ จันทบุรี และตราด มีค่าความชื้นอยู่ในเกณฑ์ประมาณร้อยละ 80 - 100 สภาวะดังกล่าวหมายถึงดินในพื้นที่บริเวณดังกล่าวยังสามารถรองรับปริมาณน้ำฝนได้อีกประมาณ 20% ก่อนที่จะเข้าสู่สภาพอิ่มตัว



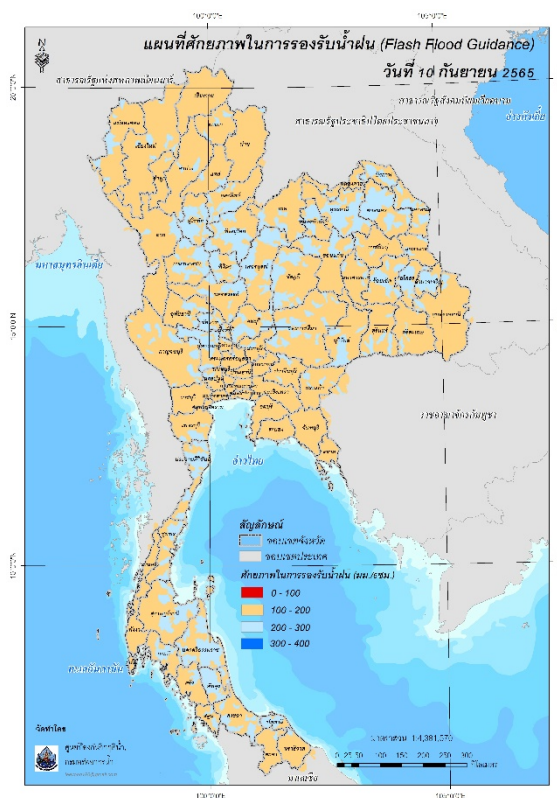
แผนที่ดาวเทียมของ Gistda

(4 - 10 ก.ย. 65)



ปริมาณความชื้นในดิน (MRCFFG)

#### 4) ศักยภาพในการรองรับน้ำฝน FFG (Flash Flood Guidance)



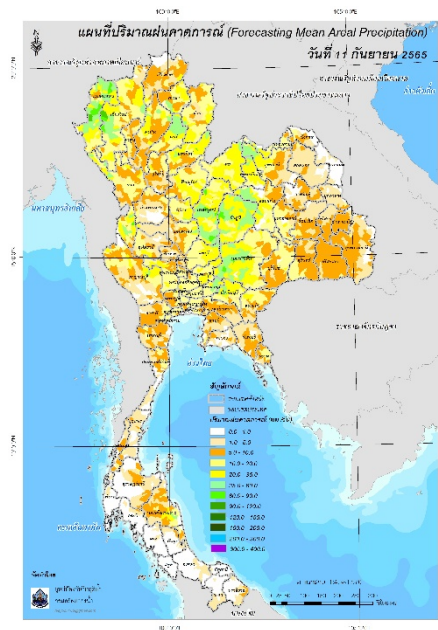
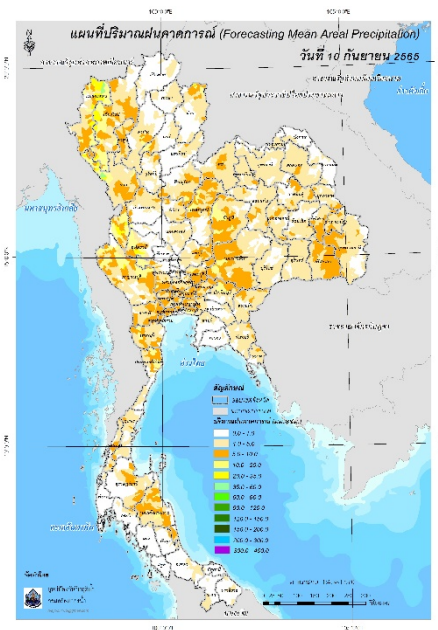
FFG หมายถึง ค่าความสามารถในการรองรับปริมาณฝนของพื้นที่นั้นๆ ก่อนที่จะเกิดสภาวะน้ำล้นตลิ่งที่จุดออกของปลายพื้นที่ โดยค่า FFG 06-hr หมายถึง ปริมาณฝนที่จะส่งผลให้เกิดสภาวะน้ำล้นตลิ่งที่ปลายลุ่มน้ำในอีก 6 ชั่วโมงข้างหน้า (มม./6ชม.)

#### 5) ปริมาณฝนคาดการณ์ล่วงหน้า

ปริมาณฝนคาดการณ์ในวันที่ 10 กันยายน 2565 เวลา 21.00 น. บริเวณภาคเหนือ ภาคตะวันออกเฉียงเหนือ ภาคกลาง ภาคตะวันออก ภาคตะวันตก และภาคใต้ จะมีปริมาณฝนสะสม 6 ชั่วโมงข้างหน้า 5 - 10 มม. ส่วนบริเวณจังหวัดเชียงใหม่ อุทัยธานี และกาญจนบุรี จะมีปริมาณฝนสะสม 24 ชั่วโมงข้างหน้า 20 - 35 มม. และบริเวณจังหวัดแม่ฮ่องสอน และตาก จะมีปริมาณฝนสะสม 24 ชั่วโมงข้างหน้า 35 - 60 มม.

ปริมาณฝนคาดการณ์ในวันที่ 11 กันยายน 2565 เวลา 15.00 น. บริเวณภาคเหนือ ภาคตะวันออกเฉียงเหนือ ภาคกลาง ภาคตะวันออก ภาคตะวันตก และภาคใต้บางส่วน จะมีปริมาณฝนสะสม 24 ชั่วโมงข้างหน้า 35 - 60 มม. ส่วนบริเวณจังหวัดอุดรธานี ตาก เพชรบูรณ์ ชัยภูมิ นครราชสีมา จะมีปริมาณฝนสะสม 24 ชั่วโมงข้างหน้า 60 - 90 มม. และบริเวณจังหวัดแม่ฮ่องสอน และเชียงใหม่ จะมีปริมาณฝนสะสม 24 ชั่วโมงข้างหน้า 90 - 120 มม.





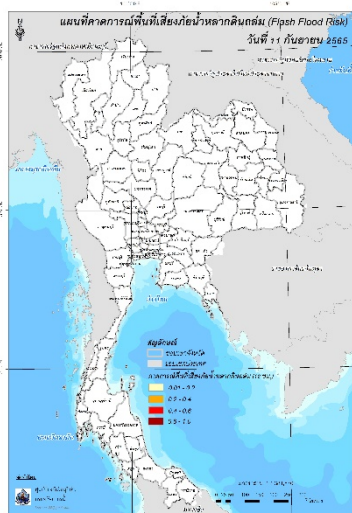
ปริมาณฝนคาดการณ์ในวันที่ 10 กันยายน 2565

ปริมาณฝนคาดการณ์ในวันที่ 11 กันยายน 2565

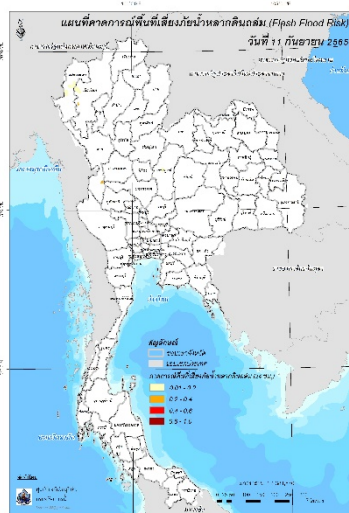
6) ความเสี่ยงจากน้ำท่วม

- การคาดการณ์พื้นที่เสี่ยงภัยน้ำหลากดินถล่มจากข้อมูล MRCFFGS วันที่ 10 กันยายน 2565 ในอีก 12 ชม. 24 ชม. และ 36 ชม. พบพื้นที่เสี่ยงบริเวณจังหวัดเชียงใหม่ (อ.แม่แจ่ม) จ.นครสวรรค์ (อ.แม่่วงก์) จ.กำแพงเพชร (อ.ปางศิลา) และจ.ตาก (อ.อุ้มผาง)

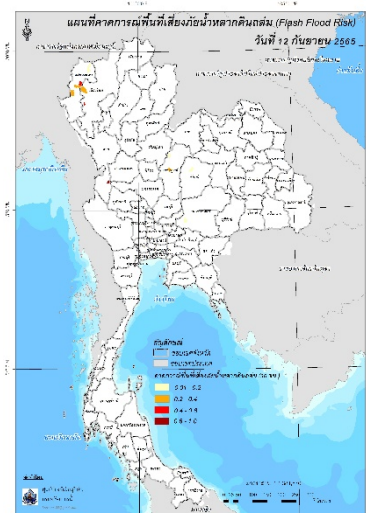
แผนที่แสดงการคาดการณ์พื้นที่เสี่ยงภัยน้ำหลากดินถล่ม วันที่ 10 กันยายน 2565



วันที่ 11 ก.ย. 2565 (03:00 น.)



วันที่ 11 ก.ย. 2565 (15:00 น.)



วันที่ 12 ก.ย. 2565 (03:00 น.)

คำแนะนำ: ข้อมูลดังกล่าวเป็นการคาดการณ์พื้นที่เสี่ยงภัยน้ำหลาก โดยอาศัยข้อมูลปริมาณฝนจากดาวเทียม ดังนั้นรายงานฉบับนี้ควรใช้งานควบคู่ไปกับการตรวจวัดปริมาณฝนจริงภาคสนาม และข้อมูลจากเรดาร์เพื่อประกอบการตัดสินใจ